



carrière  
elsa le calvez-amsallem  
— atelier des possibles

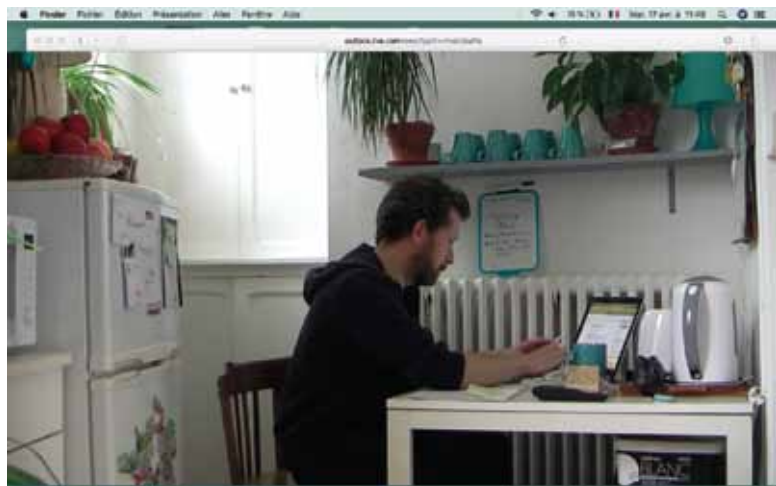
p.10



j'ai écrit une chanson pour macgyver  
enora boëlle — le joli collectif / p.12

**carnet de poche  
vincent voisin**

p.18





ouïe  
le sens du son  
ludor citrik & le pollu  
p.20

## édito

---

Ah ! tiens ! un « édito »... ce truc qui traîne devant la porte et qu'il faut éviter parce qu'on est pressé d'entrer...

À chaque fois, on l'évite en se demandant, ce qu'il fait là, en plein passage...

Si on tient à l'éditorial, au Théâtre de Poche, et que chaque année on s'y remet, c'est surtout parce que c'est l'occasion pour nous de vous dire : « *Bonjour, comment allez-vous ? On a pensé à ça pour vous, et puis à ça aussi...* »

C'est une manière de ne pas afficher une liste de spectacles à consommer à la chaîne, l'édito c'est la dernière étape d'une longue démarche d'édition. Durant tous ces derniers mois nous avons rencontré de nouveaux artistes, rassemblé des projets que nous rendons visibles avec cette nouvelle saison. Une saison ce n'est pas une accumulation, c'est un parcours, que vous tenez entre vos mains, un circuit auquel nous vous invitons et qui dévoilera ses secrets chemin faisant.

Cet édito est aussi pour vous, membres du public timides ou discrets, qui ne restez pas toujours à la fin du spectacle pour échanger sur ce que vous avez vu et qui repartez chez vous chargés d'images

et d'analyses qui vous habiteront encore quelques heures, jours, semaines ou années. C'est une manière de vous envoyer un petit message qui dit « venez discuter ! votre avis compte ! »

De façon plus terre à terre, cet édito vous dira aussi combien nous sommes : contents ! Que grâce au PASS, de nouvelles personnes poussent plus allègrement la porte du théâtre, viennent voir des spectacles qui ne les auraient pas forcément tentés mais qui finalement les bouleversent. Ainsi naît l'échange, entre les projets que nous invitons et ce que vous éprouvez.

Bon... pas sûr que la question sur la fonction de l'éditorial soit ici résolue, peut-être que l'édito n'est finalement qu'une cale... qui vous tient la porte grande ouverte.

**Le joli collectif**

## septembre

carrière  
elsa le calvez-  
amsallem  
— atelier des possibles  
D.16

p.10

## octobre

j'ai écrit une chan-  
son pour macgyver  
enora boëlle  
— le joli collectif  
V.5 + S.6

p.12

## janvier

ouïe  
le sens du son  
ludor citrik & le pollu  
V.18 + S.19

p.20

## février

quitter la terre  
joël maillard  
— snaut  
V.1<sup>er</sup> + S.2

p.22

## avril

bas les masques !\*  
\*wa wilder man  
cie barbarie  
S.6

p.30

une fête :  
printemps bienvenu  
chouette alors !  
S.27

infos le moment venu ;)

## août

**BONUS #7**  
le festival  
du théâtre de poche  
J.22 + V.23  
+ S.24 + D.25

infos le moment venu ;)



## novembre

## décembre

panoramas  
l'unanime  
V.19 + D.21

p.14

concert  
kaléidoscope  
les trans + sim  
S.24

p.16

carnet de poche  
vincent voisin  
J.29 + V.30 + S.1<sup>er</sup>

p.18

## mars

champ constant  
céline cartillier  
V.8 + S.9

p.24

wulverdinghe  
lucien fradin  
J.7 + V.8 + S.9

p.26

zäi zäi zäi zäi  
théâtre de l'argument  
d'après la bande  
dessinée de fabcaro  
V.22 + S.23

p.28

## mai

autour du spectacle  
camping interdit  
ateliers  
parents-enfants  
S.6 + S.27

p.34

camping interdit  
benoit sicut  
— 16 rue de plaisance  
Me.8 + S.11 + D.12  
Me.15 + S.18 + D.19

p.32

pochettes surprises  
représentations des  
ateliers-spectacles  
J.23 + V.24  
+ S.25 + D.26

p.36

## le reste du sommaire :

Édito p.7  
Le joli collectif p.38  
Accompagnement artis-  
tique et coproductions p.39  
Production des spectacles p.40  
Sur le territoire p.42  
Projet justice p.44  
Avec les associations et  
structures du territoire p.45

Avec les scolaires p.46  
Ateliers-spectacles p.48  
Formations  
professionnelles p.50  
Soutenir le TdP p.52  
Partenaires p.53  
Billetterie p.54  
Pass p.55  
Équipe p.58



# CA RR IÈ R E

# carrière

## elsa le calvez-amsallem

### — atelier des possibles

En faisant d'une carrière d'extraction de pierre un monde à part entière, cinq interprètes guident progressivement les spectateurs dans ses profondeurs, strate après strate, pour une immersion totale.

Qu'elle soit en activité ou délaissée, la carrière fascine. Lorsque l'on s'y rend, elle surgit et se déploie alors comme monde. Un monde façonné par l'homme : ici, il a joué au Titan, il a creusé des montagnes, il a ouvert des gouffres. Il a mis à jour ce chaos où semblent s'affronter les forces primordiales de la création.

Le spectateur est invité à déambuler au cœur de ce lieu où l'origine du monde se raconte, où le rapport physique de l'homme face au paysage se montre, où l'on interroge son rapport au temps. On découvre les recoins, les interstices, les creux, les hauteurs, les reliefs, on écoute les bruits d'hier et d'aujourd'hui. Le temps d'un parcour-spectacle, le corps entier est sollicité. Une expérience physique et sensorielle.

## théâtre-paysage

à partir de 12 ans

durée : 1h30

13€ / 10€ / 8€

Mise en scène :

Elsa Le Calvez-Amsallem

Écriture : Ronan Mancec

Créateur sonore : David Ségalen

Assistante à la mise en scène :

Valentine Ponçon

Comédiens : Gaël Le Guillou-Castel,

Guillaume Le Pape, Karine Piveteau,

María Savary, Marie Thomas

Production : Sophie Fleischl

et Florence Rochery

Carrière au Rocher Abraham

**SAINT-PIERRE  
DE-PLESGUEN  
D.16**

**septembre**

**14:30 + 18:00**



j'ai  
écrit une  
chanson  
pour  
MacGyver

The image features a central, blurred portrait of a person's face. Overlaid on this and the background are several decorative elements: a red and white circle with a crosshair in the top left; a black and white circle with a crosshair in the top right; a red dotted horizontal line; a blue horizontal bar; a green horizontal bar; a yellow horizontal bar; an orange horizontal bar; a white horizontal bar; a red dotted horizontal line; a green and white diamond with a crosshair; a white horizontal bar; and a red and white circle with a crosshair in the bottom center.

# j'ai écrit une chanson pour macgyver **enora boëlle** — le joli collectif

« Et nos rêves, tu t'en souviens de nos rêves ? Quand on était dans les hangers et qu'on sentait monter la fièvre... »

Suprême NTM, 1993

Chaque adolescent se construit avec les références de son époque. Quand on a 15 ans en 1995, on développe un amour inconditionnel pour MacGyver (le héros multi-fonction au couteau suisse multi-lames de la télévision des années 1980-1990) et on ne rate sous aucun prétexte le concert d'NTM !

Ces souvenirs marquants, Enora Boëlle se les remémore en retraçant dix ans de son adolescence, avec ses angoisses, ses rêves et ses désillusions.

Avec un peu de tendresse et beaucoup d'autodérision, Enora Boëlle amène sur scène ce monde intérieur et le confronte à la réalité. Seule en scène, dans un espace nu, elle active les souvenirs, corps et parole mêlés pour comprendre quelles traces de notre adolescence subsistent dans notre corps d'adulte.

---

**adolescence :  
grandeur  
et déca-danse**

à partir de 12 ans  
durée : 1h  
13€ / 10€ / 8€

Concept, écriture, jeu et mise en scène : Enora Boëlle  
Aide à l'écriture : Robin Lescouët  
Création lumière : Anthony Merlaud  
Régie : Nina Ollivro  
Diffusion : Elisabeth Bouëtard

**+ présentation  
de saison !**

**ST-DOMINEUC\* V.5  
HÉDÉ\*\* S.6  
octobre  
20:30**

---

scolaires J.4 + V.5 - 14:30

---

\* le Grand Clos - route de Combourg

\*\* Théâtre de Poche



P A Ñ O

R A M A S



# panoramas cie l'unanime

En short et chemisier haut en couleurs, trois fanfarons entonnent des chansons. Ils nous transportent de panorama en panorama, faisant varier nos points de vue.

Dans un décor pop parsemé de formes triangulaires, chacun élève sa montagne... Laissez-vous embarquer dans ce drôle de voyage !

« Dans Panoramas, on essaye de se mettre d'accord. Il est par ailleurs question d'accords car on joue de la musique ensemble, à trois, à deux ou en solo.

*On parle de souvenirs de choses qu'on n'a pas encore vécues. On prend de la hauteur, on met les choses à plat. On croise une famille de renards au milieu des fougères. On pêche des raies, on fait des tours sur nous-mêmes. On fait corps avec le décor. On se regarde. On saute. On se plaît. On se déplaît. On apparaît, on disparaît. »*

---

## paysage musical

à partir de 8 ans  
durée : 1h  
13€ / 10€ / 8€  
+ tarif famille

Avec : Eflamm Labeyrie, Cyril Ollivier et Laura Fouqueré  
Création lumières : César Godefroy et Rémi Vasseur  
Scénographie et costumes : Studio Monsieur et Laura Fouqueré

Avec le festival Marmaille / Lillico  
Avec le soutien de l'Onda, Office national de diffusion artistique

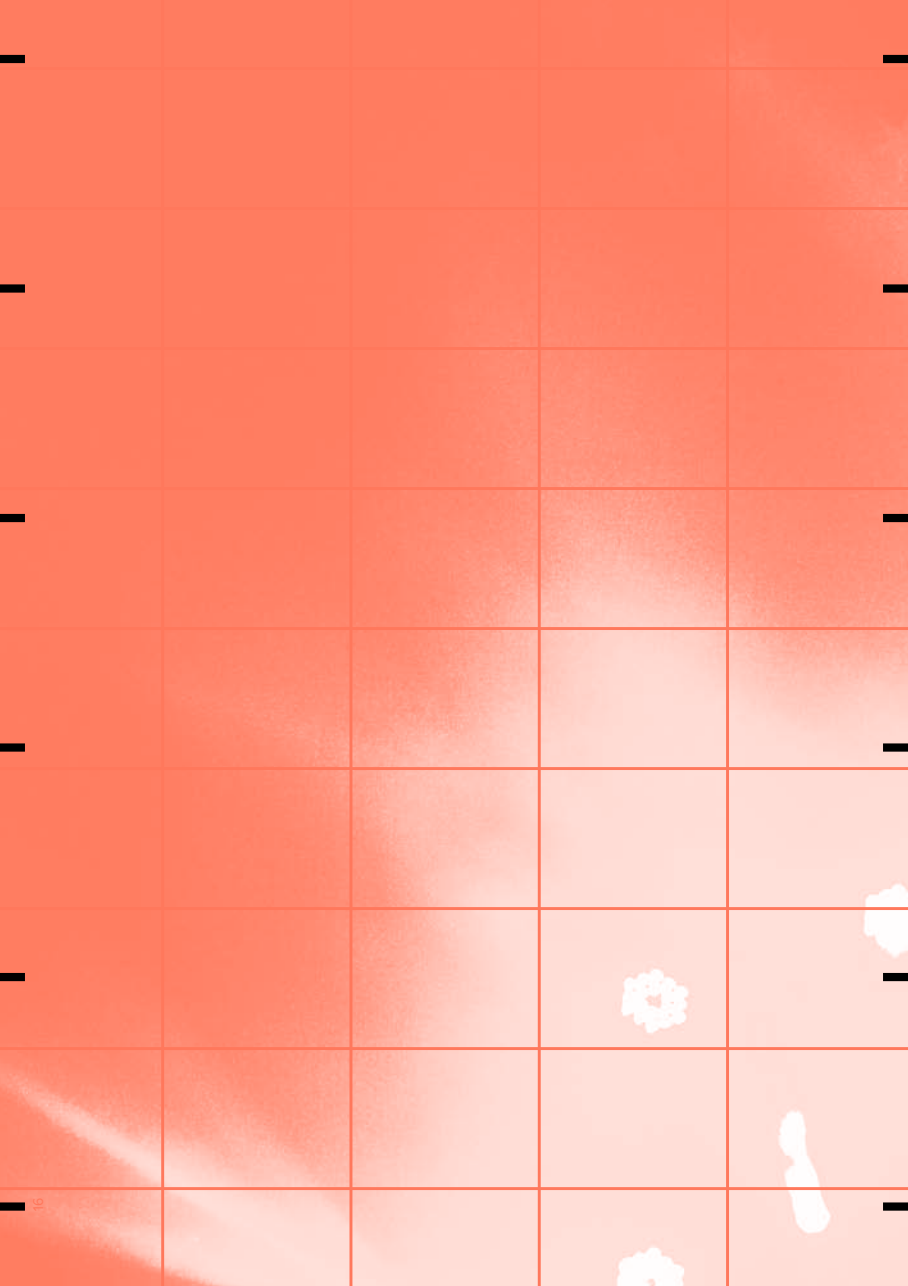


---

V.19 - 20:30  
D.21 - 15:00  
octobre

---

scolaires Ma.16 - 14:30  
+ J.18 - 10:00 + 14:30  
+ V.19 - 14:30





# un concert kaléidoscope — les trans

Kaléidoscope c'est l'occasion de découvrir en avant-première un groupe de musiques actuelles qui sera ensuite programmé aux 40<sup>e</sup> Rencontres Trans Musicales de Rennes !

Ce projet, développé depuis 15 ans par Les Trans dans l'ensemble du département d'Ille-et-Vilaine fait étape au Théâtre de Poche depuis 2010. Les deux structures ont choisi de pérenniser leur partenariat pour trois nouvelles années.

Kaléidoscope c'est aussi un projet d'action culturelle. En Bretagne romantique, des ateliers ont notamment été menés avec les élèves de l'école intercommunale de musique (le SIM). Ils se produiront cette année encore en première partie du concert.

Les élèves de la cité scolaire Chateaubriand de Combourg vont également participer au projet : cette année, ils découvriront le monde du spectacle vivant et ses coulisses. Ils accueilleront l'an prochain des artistes dans leur établissement.

---

## musicalité au théâtre, théâtralité dans la musique

tous publics  
gratuit

Avec Les Trans dans le cadre d'une résidence en établissement scolaire. La résidence s'étend sur trois ans et concerne la cité scolaire Chateaubriand de Combourg ainsi qu'une école de musique du territoire. Ce dispositif est financé par le Conseil départemental d'Ille-et-Vilaine et par le ministère de la Culture / DRAC Bretagne.

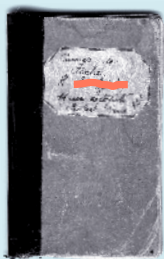


le Grand Clos  
route de Combourg

**ST-DOMINEUC**  
**S.24 novembre**  
**20:30**

---

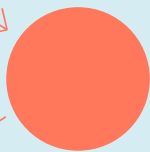
scolaire V.23 novembre - 14:30



carnet

1918  
de

2018



poche

# carnet de poche vincent voisin

Tout commence avec le carnet de poche d'une jeune fille qui avait 13 ans à l'Armistice, en 1918. Cent ans plus tard, Vincent Voisin nous livre peu à peu ses secrets...

Entrer dans l'intimité d'une personne qu'on n'a jamais connue est une expérience singulière. Elle entraîne Vincent Voisin dans une enquête sans fin pour découvrir qui est Henriette L.M., l'auteur du carnet de poche. Qu'est-elle devenue ? A-t-elle eu des enfants ? Comment ce journal s'est-il retrouvé sur le trottoir ? Que sont devenus tous les protagonistes mentionnés dans le carnet ? Pour trouver des réponses, tout est permis : s'introduire dans l'immeuble où elle a vécu, rencontrer ses proches, partir en Hongrie... mais le plus troublant, n'est-ce pas la course effrénée de l'enquêteur ?

*« Quand on regarde le ciel un soir d'été, certaines étoiles qui émettent de la lumière n'existent déjà plus. Elles ont fini leur course dans une formidable explosion décimant leurs poussières d'étoiles dans l'immensité. Elles ont laissé derrière elles cette lumière qui nous parvient encore. »*

---

## histoire et Histoire

à partir de 12 ans

durée : 1h

13€ / 10€ / 8€

Mise en scène, jeu et adaptation :  
Vincent Voisin  
Collaboration artistique :  
Mélanie Leray et Vincent Collet  
Création lumière : Ronan Cabon  
Extraits : *Le fils de la nuit* (1919) de  
Gérard Bourgeois  
- Collection Cinémathèque Française

---

coproduction 18 - 19  
du Théâtre de Poche

**J.29 + V.30**  
**novembre**  
**S.1<sup>er</sup>**  
**décembre**  
**20:30**

---

+ Ma.6 novembre - 20:00  
avant-première aux Archives  
départementales d'Ille-et-Vilaine  
(dans le cadre des commémora-  
tions de l'Armistice 1918)



ouïe

le sens du son

# ouïe

## le sens du son

### **ludor citrik & le pollu**

À l'écoute du brouhaha du monde, deux clowns bouffons tentent de s'écouter et s'entendre. Les bruits cacophoniques viennent heurter leurs tympans : même à travers les murs, la rumeur du monde leur parvient. Certains bruits les inquiètent, d'autres les questionnent ou les éperonnent. Ils doivent aussi composer avec les rires imprévisibles qui jaillissent dans le noir, en face d'eux.

*Ouïe* est un spectacle qui se joue du langage, des quiproquos, de l'harmonie des bruits. Nos oreilles, sollicitées en permanence, sont en proie aux on-dit, aux ouï-dire, aux idées toutes faites et aux airs du temps. Elles sont une porte ouverte sur le monde qui nous entoure.

L'émerveillement du clown c'est d'aimer plus que comprendre, goûter plutôt que chercher à savoir. C'est apprécier le son-bruit dans sa consistance, sa granularité et son déployé. Donner à entendre est une des gageures de ce spectacle.

### **clown acoustique**

à partir de 8 ans  
durée : 1h  
13€ / 10€ / 8€

Création et interprétation :  
Cédric Paga et Camille Perrin  
Supervision auditive : Paola Rizza  
Écriture : Cédric Paga,  
Camille Perrin, Paola Rizza  
Création et régie lumière :  
Benjamin Guillet  
Composition musicale :  
Ludor Citrik et Le Pollu

**V.18 + S.19**  
**janvier**  
**20:30**

# QUITTER LA TERRE



# quitter la terre

## joël maillard

### — snaut

Qui n'a jamais imaginé, dans un scénario d'anticipation, que l'espèce humaine puisse disparaître...  
ou migrer ailleurs dans l'Univers ?

Sur scène, deux personnages exhumés d'un carton un projet étrange prévoyant la survie dans le cosmos de quelques poignées d'individus, alors que l'humanité, rendue stérile, s'éteint sur notre planète en total désastre écologique.

Ces nouveaux humains extraterrestres en conserves spatiales devront se réinventer et réapprendre à cohabiter dans (et avec) un système fini, limité.

Science-fiction du dimanche après-midi, à la temporalité floue, où se coïncident absurde et utopie, *Quitter la Terre* est néanmoins ancré dans cette sérieuse inquiétude que représentent les défis écologiques, économiques et démographiques contemporains.

## sauve-qui-peut cosmique

à partir de 12 ans  
durée : 1h20  
13€ / 10€ / 8€

Texte et mise en scène : Joël Maillard  
Conception et jeu :  
Joëlle Fontannaz et Joël Maillard  
Avis sur tout : Tiphonie Bovay-Klameth  
Lumière : Dominique Dardant  
Maquettes et dessins : Christian Bovey  
Musique, instrument et mode d'emploi : Louis Jucker  
Synthèse 12-bits : Skander Mensi (arc-en-ciel électronique)  
Son : Jérémie Conne  
Création vidéo : Daniel Cousido  
Outil vidéo : Michaël Egger  
Conseils costumes : Tania d'Ambrogio  
Construction : Yves Besson  
Photographies : Alexandre Morel et Jeanne Quattropani  
Production : Jeanne Quattropani  
Diffusion : Delphine Prouteau - Infillignes

Avec le soutien de l'Onda, Office national de diffusion artistique



V.1<sup>er</sup> + S.2  
février  
20:30

ch amp

CO

T

N

N

S

A

T



# champ constant céline cartillier

Persiste-t-il aujourd'hui des mythologies, des croyances et des récits relatifs à la terre et à sa culture ?

Avec *Champ constant*, Céline Cartillier inaugure un projet chorégraphique sur les lois, les usages, les gestes qui ordonnent le travail de la terre. Elle appuie l'écriture de la pièce sur un contenu documentaire issu d'entretiens menés avec des agriculteurs, et de témoignages audio, vidéo, écrits, collectés par des ethnologues et ethnomusicologues mobilisés par la sauvegarde des patrimoines ruraux.

Dans ce duo, Céline Cartillier explore les moyens déployés par les agriculteurs pour marquer l'espace et scanner le temps du travail. Elle nomme les « danses et les chants d'usage » ces formules gestuelles et vocales qui accompagnent, entraînent, participent et règlent leurs pratiques. Les formules de l'appel, de la clameur, du chant de labour permettent de convertir l'espace du théâtre, d'y écrire des figures et des gestes du travail et des jours aux champs.

---

## danse des champs

à partir de 12 ans  
durée : 1h  
13€ / 10€ / 8€

Conception et chorégraphie :  
Céline Cartillier  
Avec : Johann Nöhles  
et Céline Cartillier  
Collaboration à la conception  
sonore : Myriam Pruvot  
Direction voix parlée :  
Céline Champinot  
Conseils dramaturgiques :  
Mathieu Bouvier et Antoine Cegarra  
Création Lumière : Florian Leduc  
Production déléguée :  
Météores - plateforme chorégraphique

---

coproduction 18 - 19  
du Théâtre de Poche

**V.8 + S.9**  
**février**  
**20:30**

W U L

V E R

D I N

G H E



# wulverdinghe

## lucien fradin

Après *Éperleques*, premier village/spectacle de Lucien Fradin où il raconte son adolescence dans le nord de la France, voici un nouveau village prétexte : celui de sa grand-mère.

*Wulverdinghe* c'est une histoire de transmission. La transmission d'histoires et de rituels d'une grand-mère à son petit-fils, une grand-mère religieuse qui dépasse les dogmes pour créer de la douceur.

Une manière de ne pas laisser faire tout ce qui nous exclut, nous rapetisse, nous écarte du monde social. Leur relation tente de créer un barrage au prêt-à-penser réactionnaire.

*Wulverdinghe*, au nom polysémique, n'est pas qu'un village des Flandres. C'est aussi un espace de magie où l'eau d'une fontaine peut guérir les yeux, où le feu peut être coupé avec les mains, où les sorcières s'évadent du bûcher. Ce pourrait même être une super-héroïne.

Des voix s'élèvent depuis la scène et au-delà pour que s'entremêlent les récits intimes et/ou fictifs.

À *Wulverdinghe* les mots deviennent des rites sacrément profanes ou païennement sacrés.

---

### le village de ma grand-mère

à partir de 12 ans

durée : 1h

13€ / 10€ / 8€

Mise en scène et interprétation :

Lucien Fradin

Avec la voix de : Josiane Collet

Création sonore : Aurore Magnier

Création lumière : François Pavot

Scénographie : Philémon Vanorlé

Regard jeu : Didier Cousin

Regard extérieur : Guy Alloucherie

---

coproduction 18 - 19

du Théâtre de Poche

**J.7 + V.8 + S.9**

**mars**

**20:30**



z a i

z a i

z a i

z a i



zai zai zai zai

(fiction radiophonique en public  
à géométrie variable)

## théâtre de l'argument

d'après la bande dessinée de fabcaro

Fabrice est à la caisse d'un supermarché lorsqu'on lui demande sa carte du magasin. Arrgh... il l'a oublié dans son autre pantalon. La caissière appelle la sécurité. Fabrice prend la fuite. En quelques heures, il devient l'ennemi public n°1. Entre farce burlesque et satire puissante, cet auteur de BD est largué dans une société absurde.

Cette pièce de théâtre radiophonique est adaptée de l'incontournable bande-dessinée de Fabcaro, auteur à l'humour corrosif. Sur scène, huit comédien-ne-s retracent le road-trip de ce nouvel ennemi public n°1. C'est au micro qu'ils relatent ce feuilleton surréaliste et cinquant, alternant voix et bruitages.

*« C'est fou comme la vie est un long chemin d'où partent plusieurs petits chemins et suivant le chemin qu'on prend, on va ailleurs que là où on serait allé si on avait pris l'autre chemin, tu trouves pas ? »*

---

## cavalcade radiophonique

à partir de 14 ans

durée : 50'

13€ / 10€ / 8€

Mise en scène : Paul Moulin  
Adaptation et collaboration artistique : Maïa Sandoz  
Création sonore : Christophe Darvin  
Création lumière : Emmanuel Noblet  
Scénographie et costumes : Paul Moulin  
Prise de son, montage, mixage : Jean-François Domingues  
Spectacle pour 8 comédiens avec, en alternance : Élixa Bourreau, Maxime Coggio, Christophe Darvin, Aymeric Demarigny, Blanche Gardin, Adèle Haenel, Cyrille Labbé, Paul Moulin, Emmanuel Noblet, Maïa Sandoz et Aurélie Vérillon

Avec le TNB



**GUIPEL\* V.22**  
**HÉDÉ\*\* S.23**  
**mars**  
**20:30**

---

\* salle des loisirs - rue du stade

\*\* Théâtre de Poche

**BAS**

**LES**

**MA S**

**Q**

**UES**

\* wa wilder man

**!\***

bas les masques !\*

\*wa wilder man

**cie barbarie**

Pourquoi a-t-on peur de ce qui est différent ?

Derrière un mince rideau, trois drôles de créatures vaquent à leurs occupations. Soudain, elles prennent conscience qu'elles ne sont pas seules et se mettent à observer discrètement le public.

Quelle est cette sorte d'animal ? Prenant peur, elles se barricadent pour élaborer une stratégie d'approche. Elles décident d'avancer le visage masqué, déguisées, jouent aux plus forts pour nous intimider. Peu à peu, un rapprochement timide se fait sentir. Une tentative de contact avec l'autre...

La scène pourrait se dérouler dans une aire de jeu : des enfants qui étaient là en premier se retrouvent face à un nouveau groupe qu'ils ne veulent pas intégrer. Mais elle pourrait aussi se passer dans la cours des grands : les habitants d'une ville ne voulant pas cohabiter avec de nouveaux arrivants... Les niveaux de lecture sont multiples pour ce spectacle qui interroge l'altérité. Pouet ! x2

---

## jeux de rencontre

à partir de 4 ans

durée : 55'

13€ / 10€ / 8€

+ tarif famille

Mise en scène : Karolien De Bleser

Jeu : Liesje De Backer,

Amber Goethals et Sarah Vangeel

Scénographie :

Michiel Van Cauwelaert

Costumes : Vivianne Van Der Poel

Technique et son :

Saul Mombaerts et Villanella

Diffusion et vente internationale :

Lotte Voes

**le Grand Clos**

route de Combourg

**ST-DOMINEUC**

**S.6**

**avril**

**20:30**

---

scolaires V.5 - 10:00 + 14:30

CAM-  
PING

IN-  
TER-  
DIT



# camping interdit

## benoît sicut

### —16 rue de plaisance

« *Il nous est toujours plus facile d'interdire que d'autoriser* ».

Benoît Sicut se refuse à interdire et propose au contraire pleine liberté au spectateur : interagir avec les tentes à disposition ou observer.

Vous êtes ici face à un camping pas comme les autres : tout y est permis, sauf dormir ! Dans cet espace de jeu partagé, on trouve une tente serre, dans laquelle on pourrait cultiver un jardin nomade, une tente hamac où l'on peut dessiner, une tente balançoire, une tente à roulette... Vous autoriserez-vous à aller explorer toutes les facettes de ces tentes atypiques ?

Le théâtre est l'occasion de se rassembler pour partager un moment ensemble. Une représentation est toujours unique : le moment partagé est différent en fonction des personnes qui le partagent. Benoît Sicut bouscule cette notion en décalant la relation entre les artistes et les spectateurs. Tous sont immergés dans un même espace et sont libres de leurs déplacements. Tout peut donc arriver !

## aire de jeux pour petits et grands

à partir de 1 ans  
durée : ≈ 40'  
tarif unique : 3€ pour tous  
(y compris bébés et jeunes enfants)

Avec : Benoît Sicut et Alice Millet  
ou Nicolas Camus (en alternance)  
Administration-production :  
Céline Bouteloup  
Production-diffusion : Jeanne Macé

tournée en Bretagne romantique  
et val d'ille-aubigné

**Me.8 + S.11 + D.12**  
**Me.15 + S.18 + D.19**  
**mai**

détail des dates →

## la tournée :

### MONTREUIL -SUR-ILLE

Me.8 mai  
10:30 > 12:30  
15:00 > 18:00

### VIGNOC S.11 mai

10:30 > 12:30  
15:00 > 18:00

### CARDROC D.12 mai

15:00 > 19:00

### SAINT-AUBIN -D'AUBIGNÉ

Me.15 mai  
10:30 > 12:30  
15:00 > 18:00

### ST-DOMINEUC S.18 mai

10:30 > 12:30  
15:00 > 18:00

### COMBOURG D.19 mai

15:00 > 19:00

## une guinguette pour petits et grands dans la campagne

—  
Le temps d'une matinée ou d'un après-midi,  
visitez notre campement itinérant en famille.  
Vous y découvrirez le bar à jus, le coin lecture,  
des impromptus musicaux...  
et le *Camping interdit* !

Départ toutes les heures, pour une  
durée maximale de 40 minutes



## et dans les bibliothèques :

### SAINT-DOMINEUC

S.6 avril

10:00 > 12:00

1 rue du rocher  
Réservations : 02 99 45 27 55  
bibliotheque-st-domineuc  
@wanadoo.fr

### MONTREUIL -SUR-ILLE

S.6 avril

15:00 > 17:00

10 rue du Clos Gérard  
Réservations : 02 23 22 52 14  
bibliotheque  
@montreuil-sur-ille.fr

### SAINT-AUBIN -D'AUBIGNÉ

S.27 avril

10:00 > 12:00

placette Arlequin  
Réservations : 02 99 55 52 04  
bm.staubin@gmail.com

### VIGNOC

S.27 avril

15:00 > 17:00

16 place de l'église  
Réservations : 02 99 69 82 37  
bibliotheque@vignoc.fr

à partir de 4 ans

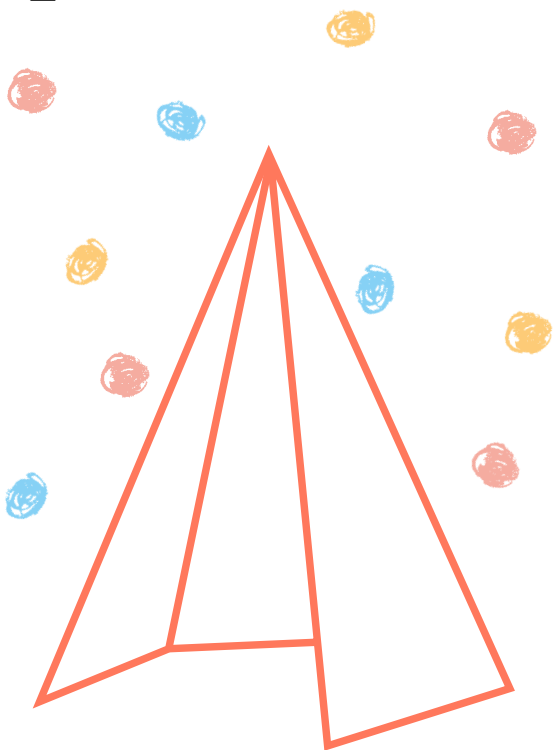
12 places :

6 x (1 parent + 1 enfant)

durée : 2h

gratuit !

## atelier parents-enfants autour du spectacle *camping interdit !*



En amont du spectacle, participez aux ateliers pour partager en duo avec votre enfant un temps autour de la cabane, des histoires qu'on peut s'y raconter, des jeux qu'on peut y imaginer.

En fonction des lieux, vous pourrez construire votre propre cabane ou vous en approprier une existante.

The image features a light blue background with several horizontal bands of torn paper. The top band is light blue with a green and blue mountain-like shape. The middle band is light pink. The bottom band is light blue with a yellow and red shape. Orange lines radiate from points on the paper edges. A dashed line with orange, white, and green segments runs across the bands. The text 'S-POC' is on the top band, 'TTES-SU' is on the middle band, and 'URPRISES' is on the bottom band.

S-POC  
TTES-SU  
URPRISES

## **pochettes surprises avec plein de gens jeunes et moins jeunes**

Le secret de ce qui s'est fabriqué pendant les ateliers-spectacles est enfin dévoilé aux mamies, tontons, papas, mamans, voisins et autres curieux !

Ces ateliers-spectacles sont un laboratoire de création accessible dès 6 ans et sans limite d'âge.

Tout au long de l'année, trois comédien.ne.s-metteur.e.s en scène et une chorégraphe donnent rendez-vous chaque semaine à des artistes en herbe. Ensemble, ils explorent le pouvoir d'expression de leur corps et la force évocatrice de textes classiques ou contemporains. Petit à petit, ils font des arbitrages, prennent des décisions et approfondissent le spectacle qui leur plait.

C'est avec un mélange de fierté et de trac que ces apprentis finissent par vous ouvrir la porte du théâtre.

Les Pochettes Surprises c'est une fenêtre d'où vous apercevrez le travail mené ces derniers mois, le groupe qui s'est façonné au fil des semaines. C'est le rendez-vous des premières fois pour bon nombre d'entre nous : spectateurs et artistes.

**représentations des  
ateliers-spectacles  
du théâtre de poche**

tarif unique : 3€

**J.23 + V.24  
+ S.25 + D.26  
mai**

# le joli collectif

Le joli collectif c'est une association loi 1901 qui compte une centaine d'adhérents, c'est aussi l'ensemble de l'équipe de salariés qui anime au quotidien le Théâtre de Poche et c'est enfin le nom de la compagnie dont la direction artistique comprend trois metteurs en scène et un chargé de production : Enora Boëlle, Vincent Collet, Robin Lescouët et Damien Krempf.

En 2018-2019, la saison sera riche à Hédé-Bazouges mais l'activité sera également intense à l'extérieur avec plusieurs spectacles du joli collectif en tournée :

## aveugles

création 2018  
mise en scène  
vincent collet

octobre 2019 : Festival des transitions – Louvain La Neuve / 28 mars 2019 : Festival 360° à La Passerelle, Scène nationale – St-Brieuc  
mars 2019 : Festival Mythos – Rennes (sous réserve)  
*en cours*

## j'ai écrit une chanson pour mac gyver

création 2017  
mise en scène  
enora boëlle

16 > 28 juillet 2018 : Tournée CCAS / 10 > 21 décembre 2018 : Théâtre Dunois, pour l'enfance et la jeunesse – Paris / 6 et 7 février 2019 : Festival Momix, scène conventionnée jeune public d'Alsace  
21 mars 2019 : Saison culturelle – Ville de Pessac  
28 > 30 mars 2019 : Théâtre Massalia, scène conventionnée – Marseille

## moi, canard

création 2017  
mise en scène  
enora boëlle  
& robin lescouët

novembre 2018 : Les Sept Collines, scène conventionnée – Tulle / 22 > 27 novembre : Communauté de communes du Pays Basque – Hendaye / 10 > 21 décembre : Théâtre Dunois – Paris (*avec le soutien de Spectacle vivant en Bretagne*) / 15 > 15 mars 2019 : L'agora – Billère  
19 + 20 mars : Saison culturelle – Ville de Pessac

# accompagnement et coproductions

---

Le Théâtre de Poche accompagne les artistes à différents stades de la création, des premiers moments de recherche jusqu'à la création du spectacle. Chaque année de nombreux projets et rencontres s'initient entre ses murs et sur son territoire. Ils se concrétisent par la mise à disposition d'espaces de répétition, d'hébergements et de moyens financiers. 10 équipes sont accueillies, soutenues ou accompagnées durant la saison :

## en résidence de création / coproductions

---

L'Unanime : *Panoramas* (reprise)  
Vincent Voisin : *Carnet de poche*  
Lucien Fradin : *Wulverdinghe*  
Céline Cartillier : *Champ constant*

## en résidence de recherche

---

Mikaël Bernard - À Corps Rompus :  
*We will get what you need*  
Marion Sage : *Grand Tétras*  
Antoine Defoort - L'Amicale de production : *Brainstorm*

## accompagnement croisé

---

Le Théâtre de Poche, La Paillette  
– Rennes, le TU-Nantes et le Cargo  
– Segré soutiennent la compagnie  
L'Unanime pendant 2 saisons afin de  
favoriser la visibilité de ses projets artis-  
tiques en Bretagne et Pays de la Loire.

## en résidence en établissement scolaire

---

Frédérique Mingant - 13/10è en Ut :  
*Gaspard* de Peter Handke au Collège  
Amand Brionne à St-Aubin-d'Aubigné

Vincent Collet - Le joli collectif :  
*Antigone* au Collège Germaine Tillion  
à La Mézière

Enora Boëlle - Le joli collectif :  
(encore sans titre) au Collège Théophile  
Briant et à l'école primaire René-Guy  
Cadou à Tinténiac

## en recherche sur le territoire

---

Vincent Collet - Le joli collectif :  
*Projet Justice*

# production des spectacles

## carrière

Coproduction Les Tombées de la nuit. Avec le dispositif d'insertion de l'ESAD du TNB. Résidence mission du Conseil départementale d'Ille-et-Vilaine, Communauté de communes Bretagne romantique et Val d'Ille-Aubigné. Résidence mutualisée de Rennes Métropole. Aide à la création de la Ville de Rennes, de la Région Bretagne. Avec l'accueil en résidence d'au bout du plongeur, de la commune du Verger et du Groupe scolaire St Exupéry.

## j'ai écrit une chanson pour mcgyver

Production : le joli collectif. Coproduction : Coopérative de production mutualisée ANCRE. Avec le soutien de : Festival Marmaille, Lillico – Rennes / PAD, Cie Nathalie Béasse – Angers / Le Garage, Musée de la danse – Rennes.

## ouïe / le sens du son

Production déléguée : Ay-roop. Coproduction, aides et soutiens : Le Prato, Pôle national cirque – Lille / Transversales, scène conventionnée cirque – Verdun / Kulturfabrik, Esch-sur-Alzette / TRIO...S, scène de territoire pour les arts de la piste – Inzinac Lochrist / La Paillette – Rennes / La Verrerie d'Alès, Pôle national cirque – Occitanie / Réseau CIEL / Animakt – Saulx-les-Chartreux / Le Sirque, Pôle national cirque – Nexon-Nouvelle-Aquitaine / Les Scènes du Jura, Scène nationale / Carré Magique, Pôle national cirque en Bretagne – Lannion-Trégor / Le Samovar – Bagnolet /

Parc du Haut-Fourneau U4 – Communauté d'agglomération du Val de Fensch / Furies, Arts de la rue, Pôle national cirque en préfiguration – Châlons en Champagne. Avec le soutien de la mairie de Memmie / La Méridienne, scène conventionnée – Lunéville / Théâtre National de Bretagne – Rennes / AY-ROOP, Théâtre du Vieux St- Etienne – Rennes / DGCA, ministère de la Culture – DRAC Bretagne / Conseil régional de Bretagne / Ville de Rennes.

## panoramas

Production : Compagnie l'Unanime. Coproduction : Le Vivat, scène conventionnée théâtre et danse – Armentières  
Soutiens : la Spedidam / le TU-Nantes, scène jeune création et émergence / Théâtre de Poche, scène de territoire pour le théâtre – Bretagne romantique et Val d'Ille-Aubigné / la Métropole Européenne de Lille / Au Bout du plongeur, plateforme artistique de création et de rencontres – Thorigné-Fouillard.

## carnet de poche

Production : Cie 2052. Coproduction : Théâtre de Poche, scène de territoire pour le théâtre – Bretagne romantique et Val d'Ille-Aubigné / la salle Guy Ropartz – Rennes. Résidence : La Maison du Comédien Maria Casarès / La Paillette – Rennes. Remerciements : la Cinémathèque Française, Aurélie Bidault, Odile Massart, Enora Boëlle, Jonathan Bidot.



## quitter la terre

Coproduction Arsenic, Centre d'art scénique contemporain – Lausanne / Fédération d'Associations de Théâtre Populaire (FATP). Soutiens Ville de Lausanne / Canton de Vaud / Loterie Romande / Corodis / Pour-cent culturel Migros / Pro Helvetia, fondation Suisse pour la culture / Fondation Ernst Göhner / Fondation Suisse des Artistes Interprètes / Fondation Jan Michalski / Fonds d'encouragement à l'emploi des intermittents genevois (FEEIG).

Remerciements : Tamara Bacci, Lucien Bridel, Filippo Filliger, Maude Lançon, Lucille et Sandra Romanelli, Victor Lenoble, Antoinette Rychner, Valerio Scamuffa, Dorothée Thébert Filliger.

## champ constant

Coproduction Théâtre de Poche, scène de territoire pour le théâtre – Bretagne romantique et Val d'Ille-Aubigné / Le Vivat, scène conventionnée – Armentières. Avec le soutien de la Fondation Royaumont pour le soutien de l'émergence, la recherche artistique et le développement des artistes / Les Laboratoires d'Aubervilliers (mise à disposition de studios) / La Métive en Creuse (mise à disposition de studios) / La Bellone, maison du théâtre à Bruxelles (accueil en résidence), de l'UPCP Métive – Centre d'Études, de Recherche et de Documentation sur l'Oralité à Parthenay (résidence de recherche).

## wulverdinghe

Production : Compagnie HVDZ. Coproduction : le Tandem, Scène nationale – Arras-Douai / Culture Commune, Scène nationale du bassin minier du Pas-de-Calais / le Vivat, scène

conventionnée – Armentières / le Théâtre de Poche, scène de territoire pour le théâtre – Bretagne romantique et Val d'Ille-Aubigné / Maison Folies Moulins – Lille / La Ruche de l'Université d'Artois.

## zai zai zai zai

Production : Théâtre de L'Argument. Coproduction : Théâtre de Rungis / Fontenay en Scènes – Fontenay-sous-bois. Avec le soutien de la SPEDIDAM.

## wa wilder man

### *bas les masques !*

Production : Compagnie Barbarie et Villanella. Avec le soutien de la communauté flamande.

## camping interdit

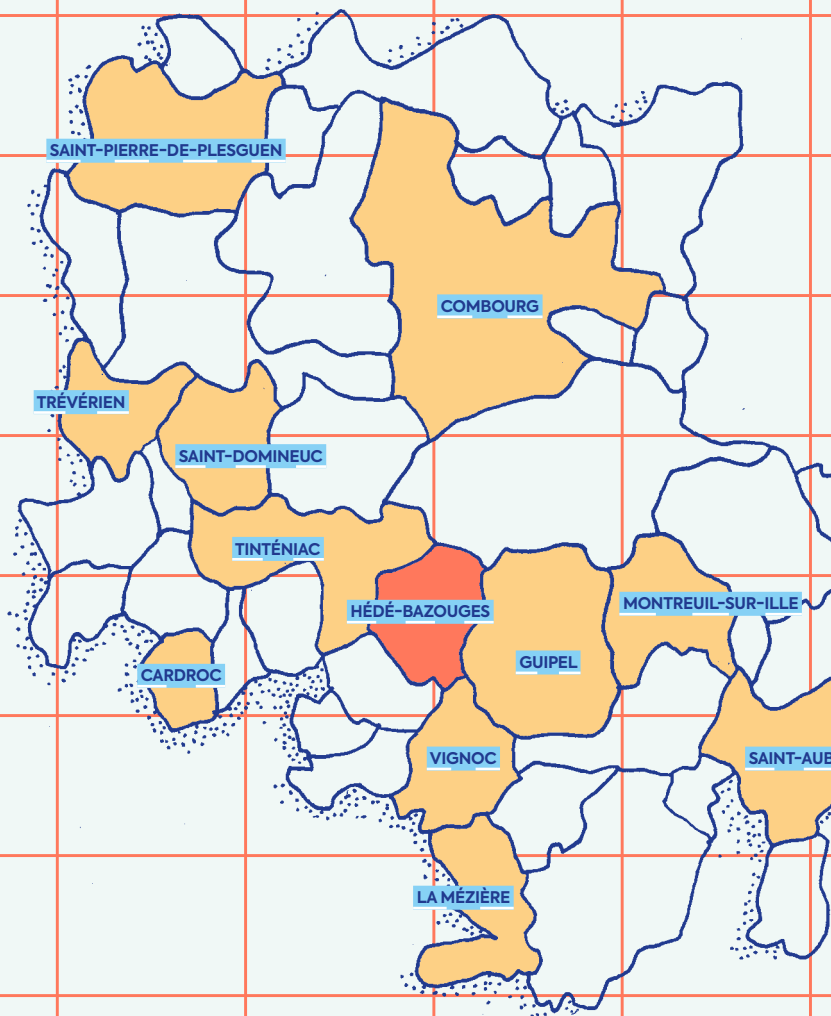
Production : 16 rue de plaisance. Avec le soutien du Conseil régional de Bretagne / de Rennes Métropole / du Conseil départemental d'Ille-et-Vilaine / du Conseil départemental de Seine-Saint-Denis (pour 1,9,3 soleil et une résidence en crèche à Noisy-le-Sec) / du Théâtre de Poche, scène de territoire pour le théâtre – Bretagne romantique et Val d'Ille-Aubigné.

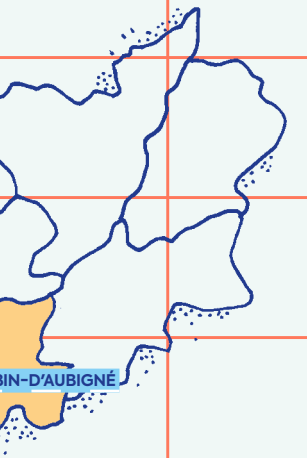
## crédits photos

—

pp.3 et 10 : Nicolas Joubard / p.4 : Vincent Cadoret / pp.5 et 18 : Vincent Voisin / pp.6 et 20 : Anne-Laure Consbruck / pp. 30 et 59 : François Goize / p. 22 : Jeanne Quattropani / p.60 : Letellier / p.61 : Benoît Sicut / pp.61 bis et 14 : Tim Moreau / p.62 : Franky Verdickt

# le théâtre de poche ici et là





## spectacles

---

### SAINT-PIERRE -DE-PLESGUEN

carrière / p.10

D.16 septembre

### SAINT-DOMINEUC

j'ai écrit une chanson  
pour macgyver / p.12

V.5 octobre

kaléidoscope / p.16

S.24 novembre

bas les masques ! / p.30

S.6 avril

camping interdit / p.32

S.18 mai

## avec les scolaires

---

Enora Boëlle,  
Frédérique Mingant,  
Vincent Collet,  
l'Unanime et Les Trans  
interviendront dans  
les établissements  
scolaires  
de Combourg,  
Tinténiac, Trévérien,  
Saint-Aubin-d'Aubigné  
et La Mézière. / p.46

## GUIPEL

zaï zaï zaï zaï / p.28

V.22 mars

## EN TOURNÉE :

camping interdit / p.32

### MONTREUIL -SUR-ILLE

Me. 8 mai

### VIGNOC

S.11 mai

### CARDROC

D.12 mai

### SAINT-AUBIN -D'AUBIGNÉ

Me.15 mai

### COMBOURG

D.19 mai

## ateliers

---

ateliers  
parents-enfants  
autour de  
*camping interdit* / p.35

### SAINT-DOMINEUC

S.6 avril

### MONTREUIL -SUR-ILLE

S.6 avril

### SAINT-AUBIN -D'AUBIGNÉ

S.27 avril

### VIGNOC

S.27 avril

# projet justice

*une expérience de théâtre à la rencontre des habitants du territoire*

—  
Vincent Collet et son équipe ont entamé, avec la création en janvier 2018 du spectacle *Aveugles*, le triptyque *Pouvoir / Ou pas*.

Le deuxième spectacle sera adapté de *Antigone*, texte de l'auteur allemand Bertolt Brecht, et créé à l'automne 2019.

Le troisième spectacle se penchera quant à lui sur la notion de justice. Pour celui-ci, les quatre artistes-enquêteurs sortent du lieu de répétition pour arpenter le territoire à la rencontre de ses habitants.

Au cours de ces rencontres, les artistes enquêteurs interrogeront les habitants :  
Qu'est-ce qui leur semble juste ?  
Qu'est-ce qui leur semble injuste ?

Ont-ils déjà vécu une situation d'injustice ? Ont-ils déjà fait vivre cette situation à autrui ?

Petit à petit, c'est toute une discussion filée qui va s'étendre de villes en villages, un débat nourri par les retours des uns et des autres sur la notion de justice.

Alors que cette dernière est habituellement liée à une institution, ce projet valorise la justice vécue au quotidien par chacun. Elle nous guide dans nos décisions au jour le jour.

Pour nourrir le projet, les artistes-enquêteurs iront également à la rencontre de forces vives du territoire et se rendront dans des lieux de sociabilité : cafés, bibliothèques...

Ce projet se réalisera en plusieurs étapes :

Hiver 2018 et printemps 2019 : rencontre des habitants, interviews, récolte d'expériences autour de la notion de justice et mise en jeu des récits.  
Été 2019 : présentation à BONUS #7

# nos actions avec les associations et structures du territoire

—  
Le Théâtre de Poche déploie son projet sur le territoire des deux communautés de communes Bretagne romantique et Val d'Ille-Aubigné. Cela se traduit par une programmation de spectacles hors les murs et de nombreuses actions qui ont vocation à faire se rencontrer les artistes et les habitants.

Chaque année, des projets sont co-construits par différents acteurs sur le territoire (professionnels de la jeunesse et de la petite enfance, travailleurs sociaux, associations locales et sportives) et l'équipe du Théâtre de Poche. Ensemble, nous pouvons adapter les formats des projets à des situations et des enjeux différents.

Cette année, plusieurs ateliers de pratique artistique sont prévus. Ils sont organisés en lien avec des spectacles programmés et

approfondissent une thématique : la parentalité, la performance sportive...

Nous sommes heureux cette saison de travailler en particulier avec les services petite enfance des deux communautés de communes, le réseau jeunesse de la Bretagne romantique, Familles rurales de Dingé, le SAVS, la PMI des CDAS de Combourg et Saint-Aubin-d'Aubigné, l'ASE, l'agence départementale du Pays de Saint-Malo, plusieurs AMAPs, l'ASVHG, des cafés associatifs...

## **& aussi : la carte de poche**

—  
La carte de poche, c'est tous les spectacles de la saison à tarif réduit ! En tant qu'association ou bibliothèque du territoire, vous pouvez en faire bénéficier tous vos adhérents.

Pour tout complément d'information, contactez Elisabeth Bouëtard : 09 81 83 97 20 ou [elisabeth.bouetard@lejolicollectif.com](mailto:elisabeth.bouetard@lejolicollectif.com)

# avec les scolaires

## —le théâtre à l'école, l'école au théâtre

### projets de pratique artistique en établissements scolaires

---

Le Théâtre de Poche met en place des projets à l'année, en partenariat avec des établissements scolaires du territoire des deux communautés de communes (Bretagne romantique et Val d'Ille-Aubigné), de la maternelle au lycée.

Ces projets peuvent prendre plusieurs formes : jumelage, résidence d'artiste ou ateliers de pratique plus ponctuels en lien avec un spectacle de la programmation.

### jumelage avec la cité scolaire Chateaubriand de Combourg

---

Le jumelage est un partenariat qui se construit sur plusieurs années et qui permet d'infuser l'art théâtral au sein de la cité scolaire. Ce projet touche à la fois les élèves du collège et du lycée et

favorise leur rencontre. Plusieurs classes bénéficieront cette année encore d'une immersion dans la pratique théâtrale ainsi que d'un parcours de spectateurs (sortie au théâtre et rencontres avec des professionnels du spectacle).

### résidences d'artistes

---

La résidence d'artistes est un dispositif qui permet à une équipe artistique de développer un projet de création dans un espace particulier : l'établissement scolaire. Artistes et élèves se rencontrent et s'influencent réciproquement.

au collège Amand Brionne de  
Saint-Aubin-d'Aubigné  
Frédérique Mingant  
cité 13/10è en Ut

au collège Théophile Briant  
et à l'école René-Guy Cadou  
de Tinténiac  
Enora Boëlle  
le joli collectif

au collège Germaine Tillion  
de La Mézière  
Vincent Collet - le joli collectif

## ateliers de pratique artistique

---

Des ateliers peuvent être mis en place dans le cadre d'un parcours de spectateur. Les élèves découvrent alors le théâtre sous ses deux angles, passent de la posture du spectateur à celle de l'acteur.

L'école publique de Trévérien accueille la compagnie L'Unanime. Elle mènera des ateliers de pratique avec les élèves du cycle 3 qui viendront ensuite découvrir le spectacle *Panoramas* au Théâtre de Poche.

Ces ateliers et dispositifs d'éducation artistique et culturelle sont financés essentiellement grâce au soutien du ministère de la Culture / DRAC Bretagne, de l'Éducation Nationale, du département Ille-et-Vilaine, ainsi que du dispositif KARTA de la Région Bretagne.

---

## parcours de spectateurs

---

Nous accueillons des groupes scolaires en soirée et sur des représentations réservées aux élèves, en journée. Pour accompagner la venue des élèves aux spectacles, nous proposons aux enseignants de composer un parcours avec plusieurs rendez-vous :

**intervention en classe de la médiatrice culturelle**  
pour préparer les élèves à leur venue au théâtre

**visite du théâtre**  
pour découvrir son histoire, ses coulisses, ses métiers

**rencontre avec les artistes**  
pour comprendre le processus de création d'un spectacle

Des dossiers pédagogiques sont également disponibles pour que les professeurs s'emparent des enjeux du spectacle et les approfondissent ensuite avec leurs élèves.

Pour tout complément d'information sur les projets d'éducation artistique et culturelle, contactez Suzanne Copin (en remplacement de Marie Baslé) : 09 81 83 97 20  
ou [suzanne.copin@theatre-de-poche.com](mailto:suzanne.copin@theatre-de-poche.com)

# ateliers-spectacles

*Dès la rentrée, inscrivez-vous aux ateliers de pratique théâtrale et chorégraphique encadrés par 4 intervenants professionnels : Carol Cadilhac, Christelle Kerdauid, Corinne Duval et Alice Millet.*

théâtre adultes  
**mercredi**  
**20:00 > 22:00**

## carol cadilhac

---

Après avoir suivi la formation de l'ERAC, Carol Cadilhac travaille avec plusieurs metteurs en scène. Il est amené à explorer différents langages scéniques : jeu, musique, manipulation de marionnettes et d'objets.

*« J'ai toujours été attiré par la transmission. La confiance d'un groupe, jouer un autre personnage que soi-même, se surpasser et construire à plusieurs. Voilà ce que j'aime amener dans mes ateliers. »*

danse adultes  
**lundi**  
**19:30 > 22:00**

danse enfants  
4 > 8 ans  
**mercredi**  
**10:30 > 11:30**

## corinne duval

---

Formée au Centre Chorégraphique National de Montpellier en 2001, Corinne Duval rencontre une génération de chorégraphes et d'artistes qui bousculeront sa pratique académique et technique de la danse. Parallèlement à son travail de chorégraphe au sein de la compagnie Dreamcatchers, elle intervient dans des cadres scolaire, médico-social, et pédagogique.

*« Je développe des danses faites par, avec et pour les participants à partir de pièces musicales du répertoire classique et/ou contemporain. »*




théâtre adultes  
**mardi**  
20:00 > 22:00

théâtre ados  
13 > 18 ans  
**mercredi**  
17:30 > 19:30

théâtre enfants  
6 > 10 ans  
**mercredi**  
14:00 > 15:30

théâtre enfants  
10 > 12 ans  
**mercredi**  
15:45 > 17:15



pochettes  
surprises !  
Rendez-vous les 23,  
24, 25 et 26 mai pour  
les restitutions des  
ateliers.

## christelle kerdavid

---

Diplômée d'une maîtrise de Lettres modernes et d'une licence d'Arts du spectacle, Christelle Kerdavid se forme au jeu d'acteur et à la création théâtrale au travers de nombreux stages, formations et créations auprès de professionnels reconnus. Depuis 4 ans, son travail personnel se focalise sur le clown.

*« Au-delà du travail de mise en scène et d'adaptation, j'accompagne une rencontre, une traversée au cœur d'un texte, une recherche artistique individuelle et collective. »*

## alice millet

---

Alice Millet sort de l'école du TNB en 2000. Depuis, elle travaille comme comédienne et regard extérieur avec plusieurs compagnies. Elle intervient aussi en école primaire, au lycée, à l'université Rennes 1 ainsi qu'à l'ADEC.

*« Nous commençons l'année par des jeux et des expérimentations qui permettent la rencontre, la découverte de l'espace scénique et l'oralité. Puis nous travaillons un texte. Nous cherchons par des improvisations à nous l'approprier et à éveiller notre imaginaire autour. »*

---

L'inscription aux ateliers comprend un parcours de spectateur : le PASS pour les adultes et 2 spectacles pour les enfants et adolescents.

Pour plus d'informations,  
contactez Mathilde Lejas : 09 81 83 97 20  
ou [mathilde.lejas@theatre-de-poche.com](mailto:mathilde.lejas@theatre-de-poche.com)

# formations professionnelles

## **stage : travail de la voix méthode kristin linklater**

---

Le travail vocal - méthode Kristin Linklater connecte les quatre matériaux que l'acteur possède en lui pour développer son art : son corps, ses émotions, sa pensée et sa voix.

L'objectif de ce travail est de restaurer l'appareil vocal humain pour qu'il puisse exprimer, sur une gamme de trois à quatre octaves en voix parlée, l'infinité de ses pensées, la complexité de ses émotions et la diversité de ses humeurs. En travaillant sur la voix, l'acteur se rencontre lui-même. La voix et l'acteur se dénouent, se détendent, se déploient, se simplifient vers l'essentiel et s'enrichissent. L'acteur a alors accès à une source d'inspiration infinie, vaste et subtile : son jeu devient palpable, concret, vivant. La voix porte alors ce « jeu vivant et sensible » au-delà de l'acteur lui-même, vers l'« autre ».

avec isabelle byloos

du 8 au 13 avril 2019  
6 jours / 36 heures

Financement possible  
par l'AFDAS sous réserve  
de l'acceptation du  
dossier.

## **workshop : écritures de plateau**

---

Le Théâtre de La Vie et le Théâtre de Poche invitent deux artistes belges à mener un workshop pour les artistes bretons.

Il est ouvert aux porteurs de projets, metteurs en scène, scénographes, auteurs s'intéressant aux écritures de plateau.

en partenariat avec  
le théâtre de la vie  
— bruxelles

Printemps 2019  
Gratuit

## **stage : clown le squelette et la chair d'un spectacle**

---

Que faire de nos idées ?

Comment traduire une idée en intuition ?

Comment construire une dramaturgie qui ne soit l'œuvre attendue et exigüe de la tête ?

Le fond et la forme : qui vient en premier ?

L'idée et la sensation : c'est qui le plus fort ?

Ce stage s'adresse aux clowns, burlesques, bouffons et autres excentriques qui ont le projet d'écrire un spectacle. Il s'agit d'un temps d'aération et d'ouverture autant qu'un temps de maturation. Vous ne repartirez pas avec une mise en scène toute faite mais avec le dessin d'un territoire à arpenter. Vous n'aurez peut-être pas le trésor mais la carte pour y parvenir !

avec **michaël egard**  
et **louis hautefort**

**du 1<sup>er</sup> au 12 juillet 2019**  
**10 jours / 70 heures**

Financement possible  
par l'AFDAS sous réserve  
de l'acceptation du  
dossier.

---

## **collaboration avec le département arts du spectacle de rennes 2**

---

Les étudiants en licence 2 et 3 - option administration du spectacle vivant bénéficient de différentes propositions et temps de rencontres sur l'année.

Le Théâtre de Poche est également partenaire intervenant du Master 2 Médiation du spectacle vivant à l'ère du numérique.

---

+ d'informations sur notre site internet  
pour les modalités de prise en charge et inscriptions, contactez Mathilde Lejas : 09 81 83 97 20  
ou [mathilde.lejas@theatre-de-poche.com](mailto:mathilde.lejas@theatre-de-poche.com)

# soutenir

## le théâtre de poche

*Particuliers ou entreprises, accompagnez une aventure théâtrale unique en milieu rural, devenez mécène !*

---

Faire un don au Théâtre de Poche, c'est défendre un projet dynamique et défricheur, c'est s'associer à plus de 40 ans de spectacle, c'est favoriser l'épanouissement culturel des habitants et le lien social.

L'association Le joli collectif est reconnue d'intérêt général pour son implication dans la création contemporaine et sa politique d'accès à la culture pour le plus grand nombre. Avec 50 ouvertures par an comptabilisant plus de 4 700 spectateurs et un festival biennal attirant près de 10 000 visiteurs, le Théâtre de Poche œuvre au développement culturel et économique de l'ensemble du territoire.

Être mécène, c'est aussi bénéficier d'une réduction d'impôt de 66% pour les particuliers et 60% pour les entreprises.

---

## louer le théâtre

---

Réceptions, conférences, formations, réunions.

Au cœur de la commune de Hédé-Bazouges, louez un lieu professionnel entièrement équipé, convivial et atypique, dans un cadre agréable. Pour un week-end ou quelques heures, nous pouvons imaginer un moment sur mesure pour votre entreprise : buffet, petit déjeuner, cocktail, atelier de pratique artistique et de coaching...

Pour toutes informations  
sur le mécénat et la location,  
contactez Mathilde Lejas : 09 81 83 97 20  
ou [mathilde.lejas@theatre-de-poche.com](mailto:mathilde.lejas@theatre-de-poche.com)

# partenaires

Le joli collectif, dans le cadre de son projet artistique au Théâtre de Poche, est soutenu par le ministère de la Culture / DRAC Bretagne, le Conseil régional de Bretagne, le Conseil départemental d'Ille-et-Vilaine, la communauté de communes de Bretagne romantique, la communauté de communes du Val d'Ille-Aubigné, la commune de Hédé-Bazouges et la commune de Saint-Domineuc.



Pour son projet de territoire le Théâtre de Poche est soutenu par l'Union européenne dans le cadre du FEADER (programme LEADER).



La diffusion de certains spectacles est rendue possible grâce au soutien de l'Onda, Office national de diffusion artistique.



France Bleu Armorique, Canal B, RCF, Kidiklik et Alter1fo sont partenaires médias de la saison.



La librairie Le Failler à Rennes est partenaire de la librairie du Théâtre de Poche sur toute la saison 18-19.



Le Chat Biotté, magasin du réseau Biocoop, est partenaire du Théâtre de Poche sur toute la saison 18-19.



# billetterie

---

plein tarif : 13 €  
tarif réduit\* : 10 €  
tarif réduit jeune\*\* : 8 €

tarif famille : 8 € / personne  
sur les spectacles *Panoramas*  
et *Bas les masques !*  
pour 1 ou 2 adultes et 2 enfants  
(-16 ans) minimum

tarif unique : 3 € / personne  
sur *Camping interdit* et les  
Pochettes Surprises

\*carte de poche, demandeur d'emploi,  
minima sociaux, intermittents du spectacle  
\*\* étudiants et – de 26 ans

## la carte de poche

---

Adhérez à l'association Le joli  
collectif pour obtenir la carte  
de poche et bénéficier du tarif  
réduit pour toute la saison !

## achetez vos places à l'avance !

---

sur internet :  
[www.theatre-de-poche.com](http://www.theatre-de-poche.com)

par téléphone :  
**09 81 83 97 20**  
Du lundi au vendredi de 09h30 à 17h30 / 20h  
les soirs de spectacle et le samedi les jours de  
spectacle de 14h à 20h.

par courrier :  
théâtre de poche  
10 place de la mairie  
35630 Hédé-Bazouges

---

### !!!

Ouverture des portes 45 minutes avant le  
début du spectacle.  
Les billets ne sont pas remboursés sauf annu-  
lation de la représentation. Le placement est  
libre. Par respect pour le public et les artistes  
les retardataires pourront se voir refuser l'accès  
en salle.

## librairie et bar

---


Avant ou après le spectacle, buvez  
un verre et découvrez une sélection  
de livres en lien avec la pro-  
grammation. En partenariat avec  
la librairie Le Failler.

## accès pmr

---

Certains lieux de spectacle ne sont pas  
accessibles aux personnes à mobi-  
lité réduite. Pensez à nous prévenir  
lors de la réservation afin que nous  
puissions vous accueillir au mieux.

# le PASS



Payez une seule fois pour accéder à tous les spectacles de la saison !  
Soutenez le Théâtre de Poche en choisissant vous-même le prix  
de votre PASS :

30 €

40 €

50 €

ou plus ..... €

Le nombre de PASS est limité, il est en vente seulement du 5 juin  
au 6 octobre 2018.

nom..... prénom.....

année de naissance .....

adresse .....

tel. ....

e-mail .....

LE PASS est strictement nominatif, un formulaire par personne à renvoyer à :  
Théâtre de Poche – 10 place de la mairie – 35630 Hédé-Bazouges accompagné d'un  
règlement par chèque à l'ordre du joli collectif.  
Vous pouvez également régler par CB sur place ou par téléphone.



## vos spectacles de la saison 18-19

carrière	› ST-PIERRE-DE-PLESGUEN	D.16 D.16	sept. sept.	14:30 18:00	<input type="checkbox"/> <input type="checkbox"/>
j'ai écrit une chanson pour mcgyver	› ST-DOMINEUC › THÉÂTRE DE POCHE	V.5 S.6	oct. oct.	20:30 20:30	<input type="checkbox"/> <input type="checkbox"/>
panoramas	› THÉÂTRE DE POCHE	V.19 D.21	oct. oct.	20:30 15:00	<input type="checkbox"/> <input type="checkbox"/>
concert – kaléidoscope	› ST-DOMINEUC	S.24	nov.	20:30	<input type="checkbox"/>
carnet de poche	› THÉÂTRE DE POCHE	J.29 V.30 S.1 <sup>er</sup>	nov. nov. déc.	20:30 20:30 20:30	<input type="checkbox"/> <input type="checkbox"/> <input type="checkbox"/>
ouïe, le sens du son	› THÉÂTRE DE POCHE	V.18 S.19	janv. janv.	20:30 20:30	<input type="checkbox"/> <input type="checkbox"/>
quitter la terre	› THÉÂTRE DE POCHE › THÉÂTRE DE POCHE	V.1 <sup>er</sup> S.2	févr. févr.	20:30 20:30	<input type="checkbox"/> <input type="checkbox"/>
champ constant	› THÉÂTRE DE POCHE › THÉÂTRE DE POCHE	V.8 S.9	févr. févr.	20:30 20:30	<input type="checkbox"/> <input type="checkbox"/>
wulverdinghe	› THÉÂTRE DE POCHE	J.7 V.8 S.9	mars mars mars	20:30 20:30 20:30	<input type="checkbox"/> <input type="checkbox"/> <input type="checkbox"/>
zǎi zǎi zǎi zǎi	› GUIPEL › THÉÂTRE DE POCHE	V.22 S.23	mars mars	20:30 20:30	<input type="checkbox"/> <input type="checkbox"/>
bas les masques !	› ST-DOMINEUC	S.6	avr.	20:30	<input type="checkbox"/>
camping interdit	› MONTREUIL-SUR-ILLE › VIGNOC › CARDROC › SAINT-AUBIN-D'AUBIGNÉ › ST-DOMINEUC › COMBOURG	Me.8 S.11 D.12 Me.15 S.18 D.19	mai mai mai mai mai mai	..... ..... ..... ..... ..... .....	<input type="checkbox"/> <input type="checkbox"/> <input type="checkbox"/> <input type="checkbox"/> <input type="checkbox"/> <input type="checkbox"/>

Ne réservez que les spectacles auxquels vous êtes sûrs de pouvoir assister.

Si vous venez sans réservation, l'accès au spectacle ne sera possible que dans la limite des places disponibles. En cas d'empêchement, il est indispensable de nous prévenir au plus tôt afin de libérer votre place.





## JEFF, dopé au théâtre

Ille-et-Vilaine, **la vie**  
à taille humaine

# En Ille-et-Vilaine, la culture est à visage humain !

Pour permettre à chacun-e d'accéder à la culture, le Département agit :

- il soutient **93 festivals** ;
- il accompagne **57 compagnies** de théâtre, de danse, des groupes de musique et des plasticiens ;
- il aide **117 lieux de diffusion** et associations engagées dans des projets culturels ;
- il finance **16 projets artistiques de résidence** dans les territoires.

# équipe

## Théâtre de Poche

Scène de territoire pour le théâtre – Bretagne romantique & Val d'Ille-Aubigné

---

Le joli collectif / association loi 1901

licences n°1 - 1054665 / 2 - 1054666 / 3- 1054667

---

### Président

Jean-Pierre Nicolas

### Vice-président

Thierry Piguel

### Trésorier

Louis Jouan

### Secrétaire

Alice Berhault

### Conseil d'administration

Nina Coulon  
Romuald Larbi  
Ann Longwell  
Laurence Morvan  
Christelle Picault  
Béatrice Mounaix  
Isabelle Kerroué

---

et de nombreux  
bénévoles merveilleux.

### Direction artistique

Enora Boëlle, Vincent Collet,  
Damien Krempf, Robin Lescouët

### Direction technique

Sylvain Crozet

### Administration

Simon Guieu

### Communication et action culturelle avec les scolaires

Suzanne Copin  
(en remplacement de Marie Baslé)

### Action culturelle sur le territoire

Production et diffusion  
pour la compagnie  
Elisabeth Bouëtard

### Relations publiques, billetterie et secrétariat

Mathilde Lejas

### Entretien

Anne-Marie Frin

---

### Graphisme

BVVVS

### Web

Grégory Delauré & Robin Lescouët



zāi zāi zāi zāi  
théâtre de l'argument / p.28



quitter la terre  
joël maillard — snaut

p.22



camping interdit / **benoît sicut** — 16 rue de plaisance / p.32



panoramas / **l'unanime** / p.14



bas les masques !\*

\*wa wilder man

**cie barbarie**

p.30

Conception graphique : BVVVS › [bvvs.tumblr.com](http://bvvs.tumblr.com)  
Direction de la publication et rédaction : Le joli collectif  
Coordination : Suzanne Copin

---

Les titres des spectacles sont composés en **Franca**,  
une typographie de René Bieder. Les textes sont composés  
avec la **Praho Pro** du studio Picador. Pour le reste,  
nous utilisons **Axiforma** dessinée par Galin Kastelov.

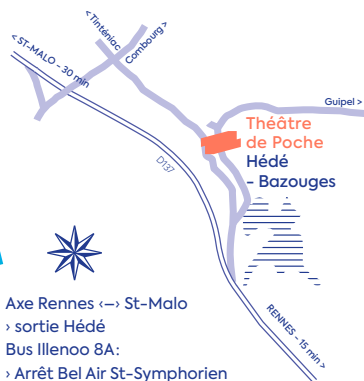
---

Cette brochure est imprimée à 8 000 exemplaires sur du  
papier recyclé Cyclus Offset selon le label imprim'vert par  
Atimco - Combourg.

## Théâtre de Poche

—  
Scène de territoire pour le théâtre  
Bretagne romantique  
& Val d'Ille - Aubigné

2 rue St-Louis  
35630 Hédé-Bazouges



**BONUS**  
LE FESTIVAL

—  
[www.theatre-de-poche.com](http://www.theatre-de-poche.com)

09 81 83 97 20